

Region Västerbotten

Hälsa- och sjukvård

2025-05 - Ekonomi

HSN 2025-06-18

HSN – Verksamhetens nettokostnader (mkr)

Gruppering	Avvikelse	Ack Utfall föreg år	Ack Utfall innev år	Ack Budget innev år	Avvikelse	Förändring utfall i %	Årsbudget
Verksamhetens intäkter							
Patientintäkter	-7	121	109	137	-28	-9,4	315
Vårdintäkt inkl lab/rtg	-25	770	777	773	4	0,9	1 859
Tandvårdsintäkter	-1	123	124	134	-10	0,4	313
Vårdvalet primärvård	-6	526	531	537	-6	1,0	1 315
Försäljning av tjänster	1	93	94	89	5	0,9	224
Övriga intäkter	16	257	277	220	57	7,8	375
Total	-21	1 891	1 913	1 891	22	1,2	4 401
Verksamhetens kostnader							
Personal	-49	-3 416	-3 326	-3 106	-220	-2,6	-7 012
Övriga personalkostnader	-1	-52	-47	-45	-1	-10,7	-100
Läkemedel	2	-529	-536	-551	15	1,4	-1 348
Medicinskt o tandv mtrl	-7	-289	-302	-245	-57	4,6	-592
Övrig direkt produktion	-2	-82	-76	-61	-15	-7,4	-145
Köp av verksamhet o tjänster	-1	-336	-333	-311	-22	-0,8	-735
Utomlänsvård	-7	-161	-127	-113	-14	-21,6	-270
Fastighetskostnader	-1	-57	-59	-56	-3	3,1	-126
IT/MT poster	-1	-34	-37	-31	-5	9,2	-70
Övriga poster	-4	-153	-149	-132	-17	-2,3	-434
Avskrivningar m m	0	-1	-2	-1	-1	182,9	-1
Total	-70	-5 110	-4 994	-4 652	-342	-2,3	-10 834
Total	-91	-3 219	-3 081	-2 761	-320	-4,3	-6 433

Maj - 91 mkr

Intäkter + 22 mkr

Vårdintäkter + 4

Tandv- patientintäkt - 38

Övriga intäkter +57

Vårdintäkter

underskott bokfört i maj omfattar både april (prelbokat vid cosmeticinförandet) och maj april – 16 mkr, maj -9 mkr.

(stor omfattning ej dia)

Kostnader - 342 mkr

Personalkostnader - 220 mkr

Medicinskt mtr - 57 mkr

Ack underskott 2025-05 - 320 mkr

R12 Intäkter och Kostnader

RR Intern

Alla

Mrapp_Intern, RR2

Alla

Förvaltning

2 Hälso- och sjukvårdsförvaltni...

Område

Alla

Basenhet

Alla

Resultatpåverkan

Alla

Intern/Extern

Alla

År & Månad

2019-01-01

2025-12-30

Normal Y-axel

Invertera Y-axel

Visa valfri graf: Alla

Utfall R12

Budget R12

Mätetal ● Utfall R12 ● Budget R12

7,5mn

7,0mn

6,5mn

6,0mn

5,5mn

5,0mn

4,5mn

2019

2020

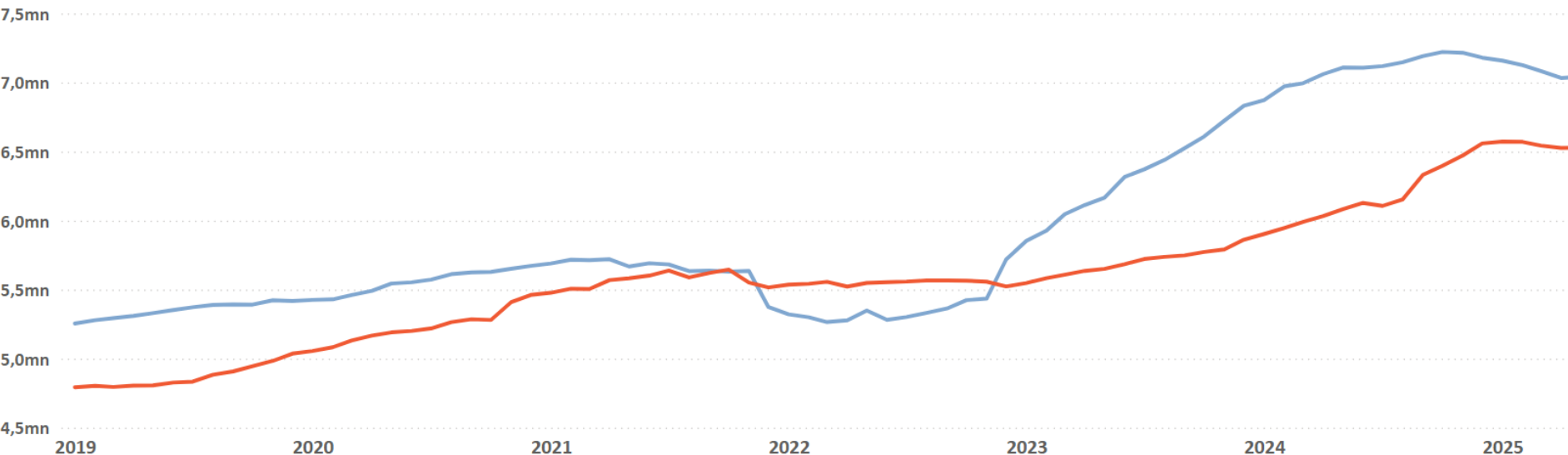
2021

2022

2023

2024

2025



RR Intern

Alla ▾

Mrapp_Intern, RR2

14 Medicinskt o tandv mtrl ▾

Förvaltning

2 Hälso- och sjukvårdsförvaltni... ▾

Område

Alla ▾

Basenhet

Alla ▾

Resultatpaverkan

Ja ▾

Intern/Extern

Alla ▾

År & Månad

2019-01-01



2025-12-30



Normal Y-axel

Invertera Y-axel

Visa valfri graf: Alla

Utfall R12

Budget R12

Mätetal ● Utfall R12 ● Budget R12

750t

700t

650t

600t

550t

500t

450t

2019

2020

2021

2022

2023

2024

2025

R12

Utomlänsvård

RR Intern
Alla

Mrapp_Intern, RR2
20 Utomlänsvård

Förvaltning
2 Hälso- och sjukvårdsförvaltni...

Område
Alla

Basenhe
Alla

År & Månad

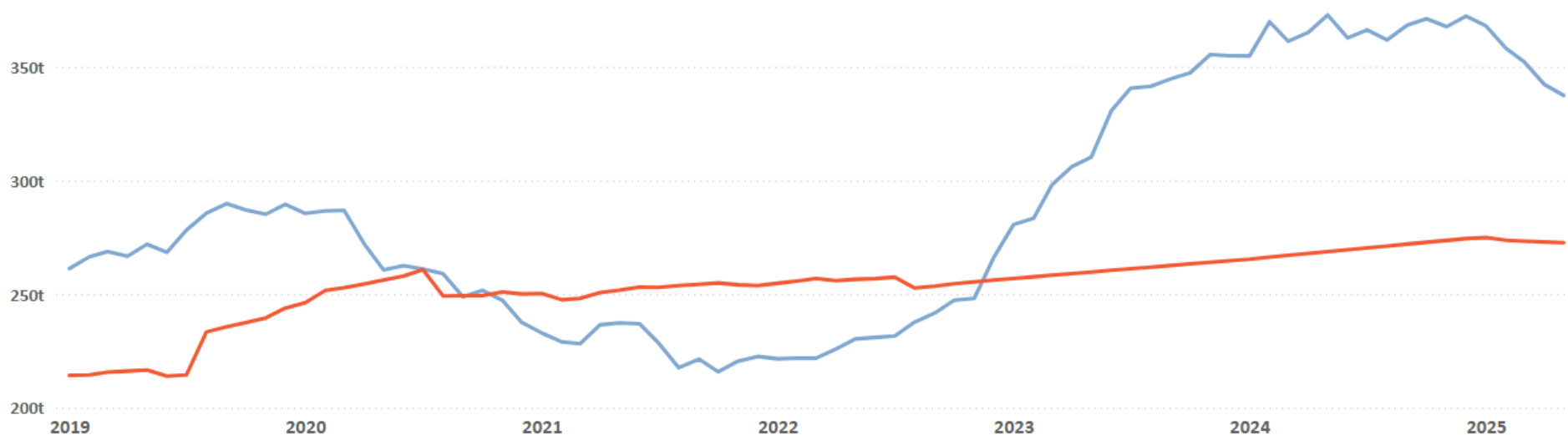
2019-01-01



2025-12-30



Mätetal ● Utfall R12 ● Budget R12



2020	-91 742
2021	-91 495
2022	-99 198
2023	-143 476
2024	-161 465
2025	-126 581

Intern/Extern

Alla

i graf: Alla

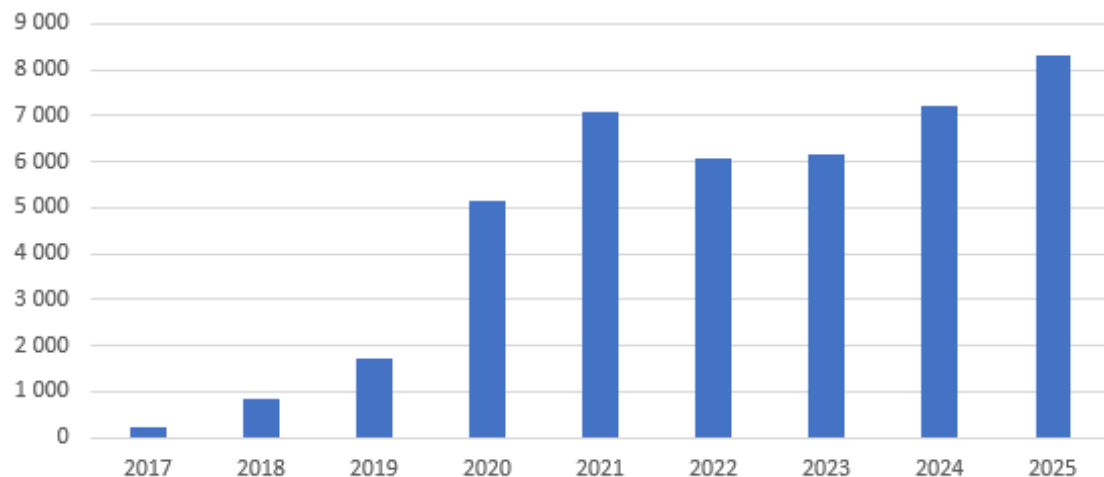
Utfall R12

Budget R12

Digitala vårdtjänster (tkr)

	2017	2018	2019	2020	2021	2022	2023	2024	2025
januari		108	508	1 161	1 436	1 267	1 365	1 177	1 475
februari		163	332	976	999	973	1 002	1 378	1 639
mars		193	343	933	1 305	1 517	1 152	1 180	1 866
april	7	179	243	816	1 950	1 088	1 314	1 882	1 752
maj	228	190	304	1 250	1 376	1 213	1 314	1 606	1 599
juni	165	155	418	887	1 675	1 251	1 871	1 422	
juli	97	222	1 201	718	1 143	1 060	1 324	1 520	
augusti	223	318	865	2 009	1 601	1 683	1 187	1 832	
september	89	294	580	1 209	998	1 102	1 362	1 355	
oktober	108	410	1 070	1 224	1 293	741	1 360	1 658	
november	124	437	512	1 253	1 488	2 451	1 459	1 668	
december	128	391	825	1 595	1 577	1 768	1 785	1 683	
jan-maj	235	833	1 730	5 137	7 067	6 058	6 147	7 223	8 330
Helår	1 168	3 059	7 201	14 031	16 841	16 113	16 494	18 362	

Digitala vårdtjänster - externa



Fullmäktigeuppdrag

Minska tjänsteresor med 15 procent i jämförelse med år 2023

Resekostnader Uppdrag: Minska resekostnader 15 %

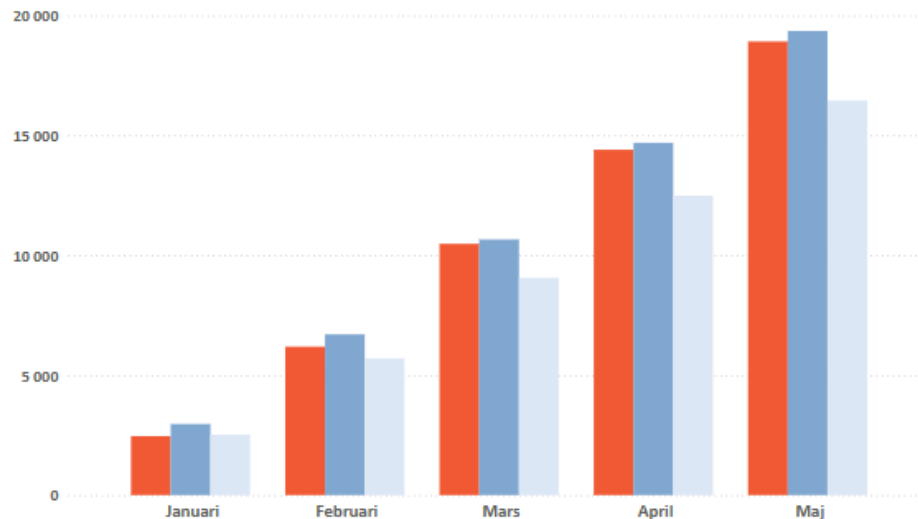
Belopp i tkr
Positiva tal = kostnader
Negativa tal (-) = intäkter

TKR

Månad: Flera val | Förvaltning: 2 Hälso- och sjukvårdsförvaltning... | Område: Alla | Delområde: Alla | Basenhet: Alla | Kostnadsställe: Alla

Månad	Ack utfall 2025	Ack Utfall 2023	Ack plan 2025 Graf
Januari	2 457	2 963	2 519
Februari	6 191	6 704	5 698
Mars	10 481	10 663	9 064
April	14 404	14 693	12 489
Maj	18 919	19 359	16 455
Totalt	18 919	19 359	16 455

Resekostnader Utfall jmf plan -15%



● Ack utfall 2025 ● Ack Utfall 2023 ● Ack plan 2025 Graf

431 Traktamenten

432 Bilersättning

681 Biljetter resor

682 Korttidshyra bilar

Kostnaderna 2025 har minskat med 2,3 procent jmf med 2023

Baserat på den osäkerhet som råder gällande vårddata, efter bytet till Cosmic påverkas uppföljning av tillgänglighet och vårdplatser.

Insatser för att säkra informationen pågår och beräknas vara klar under hösten.

Hälsö- och Sjukvård - avvik mot budget 2025-05

Område	Basenhet	TOTAL	INTÄKTER	KOSTNADER	UTOMLÄNSVÅRD
21 Förvaltningsövergripande verksamhet 1601 Hälsoval tilläggsuppdrag		1 488		1 488	
21 Förvaltningsövergripande verksamhet 1892 Privata vårdgivare sjukhusvård		-3 841	49	-3 890	
21 Förvaltningsövergripande verksamhet 2893 Utomlänsvård		-6 680		3 796	-10 476
21 Förvaltningsövergripande verksamhet 2894 Kommunikation och flygtransporter		393		-33	427
21 Förvaltningsövergripande verksamhet 3893 Gem intäkter regionvård		-8 173	-7 389	-785	
21 Förvaltningsövergripande verksamhet 3899 Övrigt sjukhusvård		-1 946		-2 012	66
21 Förvaltningsövergripande verksamhet 8011 Hälso- och sjukvårdsnämnden		22 320		22 320	
21 Förvaltningsövergripande verksamhet 8031 Fouu-alf		2 239		2 239	
21 Förvaltningsövergripande verksamhet 8032 Fou-at, st-tjänster		12 046		12 046	
21 Förvaltningsövergripande verksamhet 8035 Fou-staben		-1 981	1 944	-3 924	
21 Förvaltningsövergripande verksamhet 8040 Anslag för verksamhetsutveckling		340		340	
21 Förvaltningsövergripande verksamhet 8045 Medicinska biblioteket		-540		-540	
21 Förvaltningsövergripande verksamhet 8046 Hälso- och sjukvårdsförvaltningen stab		-765		-765	
21 Förvaltningsövergripande verksamhet 8047 Hälso- och sjukvårdsförvaltningen geme		-1 083		-1 083	
21 Förvaltningsövergripande verksamhet 8048 Hälso- och sjukvårdsförvaltningen ledni		-129		-129	
21 Förvaltningsövergripande verksamhet 8801 Lt-interna projekt		-94		-94	
21 Förvaltningsövergripande verksamhet		13 593	-5 396	28 973	-9 984

Område	Basenhet	TOTAL	INTÄKTER	KOSTNADER	UTOMLÄNSVÅRD
22 Närsjukvård Södra Lappland	1006 Medicin- och rehabiliteringsklinik Lycks	-6 968	-723	-6 240	-5
22 Närsjukvård Södra Lappland	1007 Psykiatrisk klinik Södra Lappland	313	187	139	-13
22 Närsjukvård Södra Lappland	1090 Primärvård Nord Södra Lappland	-2 736	645	-3 379	-2
22 Närsjukvård Södra Lappland	1092 Primärvård Mitt Södra Lappland	-2 075	-137	-1 938	
22 Närsjukvård Södra Lappland	1094 Primärvård Syd Södra Lappland	-9 490	-282	-9 208	
22 Närsjukvård Södra Lappland	2149 Kirurgiskt centrum Södra Lappland	-20 854	-608	-18 418	-1 828
22 Närsjukvård Södra Lappland		-41 810	-917	-39 044	-1 848

Område	Basenhet	TOTAL	INTÄKTER	KOSTNADER	UTOMLÄNSVÅRD
23 Närsjukvård Skellefteå	1080 Primärvård Nord Skellefteå	-11 989	-214	-11 773	-2
23 Närsjukvård Skellefteå	1082 Primärvård Syd Skellefteå	-11 139	-78	-11 060	0
23 Närsjukvård Skellefteå	1084 Primärvård Väst Skellefteå	-8 487	-251	-8 234	-1
23 Närsjukvård Skellefteå	1128 Medicinsk och geriatrisk klinik Skellefteå	-3 308	-528	-2 780	
23 Närsjukvård Skellefteå	1129 Psykiatrisk klinik Skellefteå	6 262	-346	6 608	
23 Närsjukvård Skellefteå	1130 Rehabcentrum Skellefteå	-252	-14	-238	
23 Närsjukvård Skellefteå	1380 1177 Västerbotten	684	47	638	
23 Närsjukvård Skellefteå	1592 Akutmottagning Skellefteå	150	-999	1 149	
23 Närsjukvård Skellefteå	2253 Anestesi-operation-iva Skellefteå	-2 361		-2 361	
23 Närsjukvård Skellefteå		-30 439	-2 384	-28 051	-4

Område	Basenhet	TOTAL	INTÄKTER	KOSTNADER	UTOMLÄNSVÄRD
24 Närsjukvård Umeå	1040 Primärvård Väst Umeå	-9 033	-164	-8 869	
24 Närsjukvård Umeå	1050 Primärvård Syd Umeå	-3 897	-127	-3 769	0
24 Närsjukvård Umeå	1060 Primärvård Nord Umeå	-8 374	-144	-8 230	
24 Närsjukvård Umeå	1070 Primärvård Öst Umeå	-8 465	36	-8 501	
24 Närsjukvård Umeå	1462 Geriatriskt centrum Umeå	-10 625	-38	-10 588	
24 Närsjukvård Umeå	1463 Psykiatrisk klinik Umeå	-5 477	130	-2 423	-3 184
24 Närsjukvård Umeå	1593 Akutmottagning Umeå	-15 665	461	-16 126	
24 Närsjukvård Umeå	2129 Infektionsklinik Umeå	3 102	-2 097	5 142	57
24 Närsjukvård Umeå	2141 Medicincentrum Umeå	-21 739	-1 388	-20 427	76
24 Närsjukvård Umeå		-80 173	-3 331	-73 791	-3 051

Område	Basenhet	TOTAL	INTÄKTER	KOSTNADER	UTOMLÄNSVÄRD
25 Länssjukvårdsområde 1	2007 Ögonkliniken Västerbotten	-9 479	1 769	-11 168	-80
25 Länssjukvårdsområde 1	2121 Hjärtcentrum Umeå	-17 910	-2 303	-18 692	3 085
25 Länssjukvårdsområde 1	2138 Neuro- huvud och halscentrum Västerbotten	-16 542	-149	-17 955	1 562
25 Länssjukvårdsområde 1	2140 Cancercentrum Umeå	2 172	9 135	-6 385	-579
25 Länssjukvårdsområde 1	2145 Centrum för anestesi, operation och intensivvård	404	130	464	-190
25 Länssjukvårdsområde 1	2146 Centrum för obstetrik och gynekologi Västerbotten	-15 494	3 049	-17 937	-607
25 Länssjukvårdsområde 1	2147 Hand- och plastikkirurgisk klinik	-2 656	-975	-2 675	995
25 Länssjukvårdsområde 1	2256 Kirurgcentrum Västerbotten	-37 226	-7 801	-25 241	-4 183
25 Länssjukvårdsområde 1	2257 Rörelseorganens centrum Västerbotten	-36 092	-5 350	-22 604	-8 138
25 Länssjukvårdsområde 1	3010 Bild- och funktionsmedicin Västerbotten	-11 792	563	-12 355	
25 Länssjukvårdsområde 1	3020 Laboratoriemedicin Västerbotten	-8 560	4 016	-12 576	
25 Länssjukvårdsområde 1		-153 176	2 084	-147 124	-8 136

Område	Basenhet	TOTAL	INTÄKTER	KOSTNADER	UTOMLÄNSVÄRD
26 Länssjukvårdsområde 2	1030 Primärvård Länsuppdrag Västerbotten	682	-553	1 234	
26 Länssjukvårdsområde 2	1581 Barn- och ungdomspsykiatri Västerbotten	-11 845	-154	-10 180	-1 511
26 Länssjukvårdsområde 2	1584 Arbets- och beteendemedicinskt centrum Västerbotten	-896	7	-903	
26 Länssjukvårdsområde 2	1595 Ambulanssjukvård Västerbotten	-15 054	-377	-14 677	
26 Länssjukvårdsområde 2	2001 Barn- och ungdomscentrum Västerbotten	26 941	16 233	260	10 448
26 Länssjukvårdsområde 2	2002 Hud och STD Västerbotten	-3 363	-152	-3 232	21
26 Länssjukvårdsområde 2	2003 Reumatologi Västerbotten	415	-385	800	
26 Länssjukvårdsområde 2	2401 Läkemedelcentrum	726		726	
26 Länssjukvårdsområde 2	5042 Habiliteringscentrum Västerbotten	-985	-258	-727	
26 Länssjukvårdsområde 2	5050 Hjälpmedel Västerbotten	148		148	
26 Länssjukvårdsområde 2		-3 232	14 361	-26 551	8 958

Område	Basenhet	TOTAL	INTÄKTER	KOSTNADER	UTOMLÄNSVÅRD
27 Tandvård	4011 Folktandvården Mitt	-4 306	-82	-4 223	
27 Tandvård	4017 Folktandvården Syd	-4 172	-32	-4 140	
27 Tandvård	4025 Folktandvården Nord	-4 956	-283	-4 673	
27 Tandvård	4174 Specialisttandvård Endodonti/KOF/ODR	-405	448	-852	
27 Tandvård	4175 Specialisttandvård Parodontologi/Prote	-742	27	-768	
27 Tandvård	4176 Specialisttandvård Pedodonti/Ortodonti	1 873	-20	1 893	
27 Tandvård	4179 Utbildningstandvård	-3		-3	
27 Tandvård	4791 FTV ledning och administration	-11 699	2	-11 701	
Tandvård		-24 409	59	-24 468	0

SUMMA TOTAL		-319 645	4 476	-310 056	-14 066
-------------	--	----------	-------	----------	---------

Kostnadsreduceringar där patientintäkter ingår finns i denna rapport under kostnader.

Det gör att tandvårdens avvikelse återfinns under kostnadskolumn.